

Transformaciones y rezagos: la evolución del empleo agropecuario en América Latina, 2002-2012

Jürgen Weller

**Seminario “Brechas y transformaciones: La evolución del
empleo agropecuario en América Latina”**

**Proyecto CEPAL/ FIDA “Crecimiento inclusivo, política
industrial rural y cadenas de valor participativas en América
Latina y el Caribe”**

Santiago, Chile, 10 de noviembre de 2016

Contenido

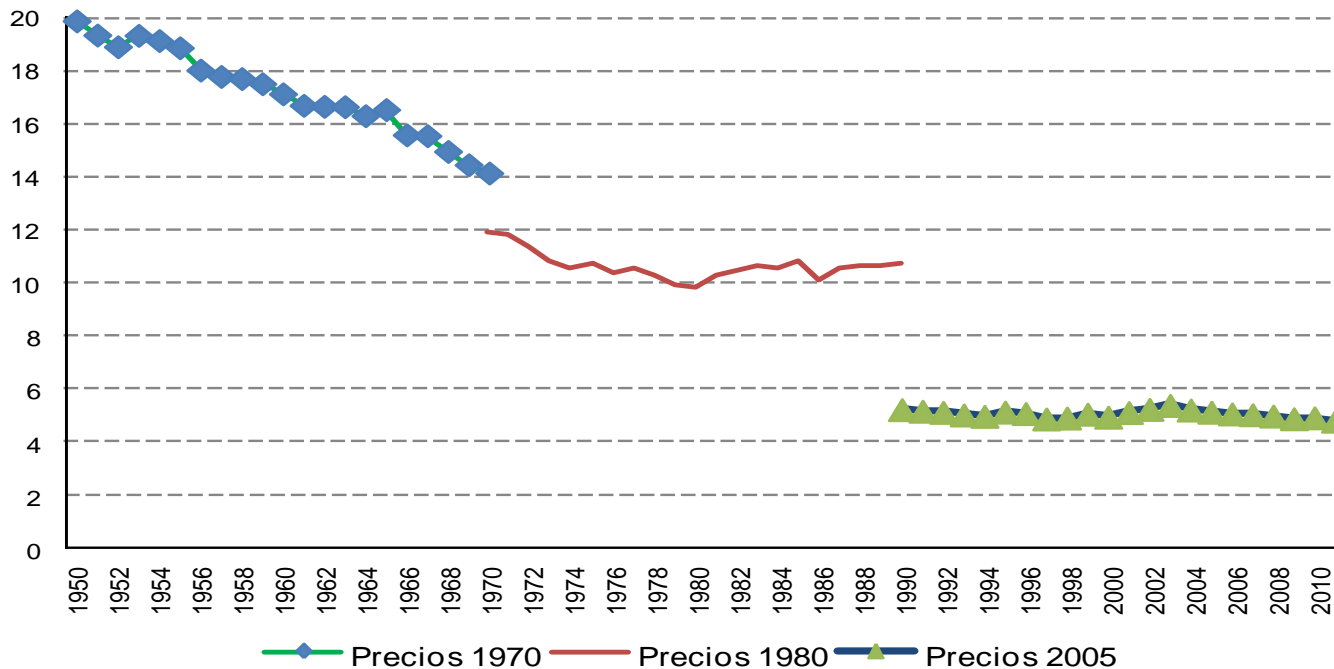
- El contexto y las bases del estudio
- Tendencias de largo plazo: producto, empleo, productividad
- El crecimiento del sector a nivel de países
- El empleo agropecuario
- La productividad laboral en el sector
- Los ingresos y la calidad del empleo
- Colectivos específicos
- Conclusiones y perspectivas

(1) El contexto y las bases del estudio

- Contexto:
 - Zonas rurales y sector agropecuario con indicadores más desfavorables en términos de ODM / ODS
 - Evolución económica y social relativamente favorable entre inicios de los 2000s e inicios de la década actual
- Preguntas: Cómo fue, en este período, la evolución de empleo y la productividad agropecuaria? De las brechas inter e intra-sectoriales? Factores explicativos?
- Base principal del estudio: procesamiento especial de encuestas de hogares
 - => Limitaciones: comparabilidad (entre años, entre países), definición rama, estacionalidad, trabajo principal, representatividad estadística
- Se presentan, principalmente, los promedios regionales.

(2) La participación del sector agropecuario en el PIB está en una caída de largo plazo

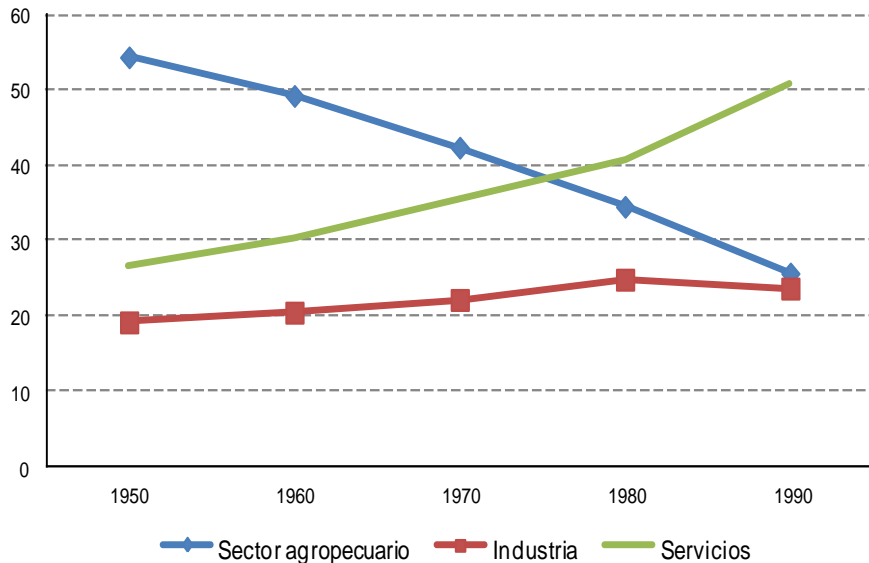
América Latina (19 países): participación del sector agropecuario en el PIB, distintas mediciones, 1950-2011
(En porcentajes)



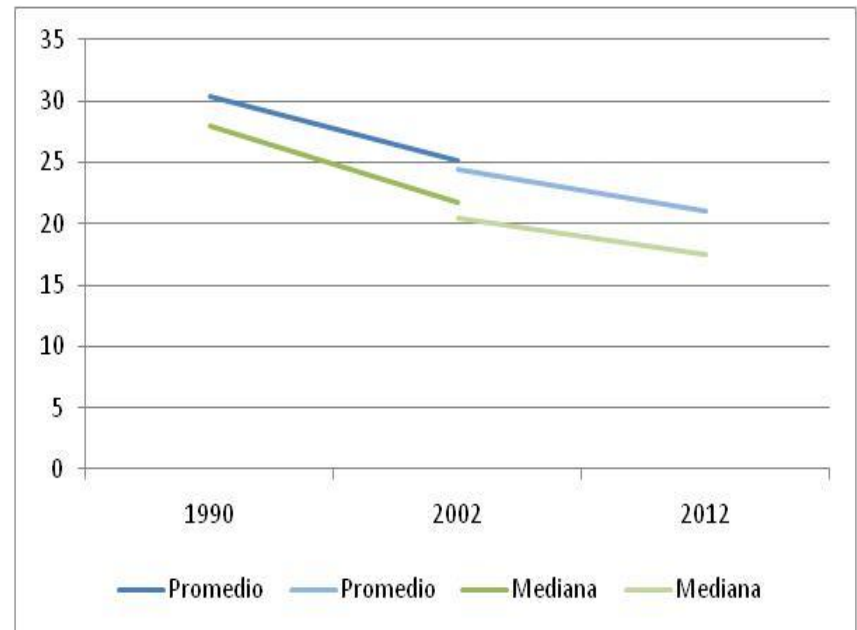
Buena parte de esta reducción se debe al deterioro de sus precios relativos.
Recientemente la participación se mantuvo relativamente estable.

La participación del sector en el empleo sigue cayendo

América Latina y el Caribe: evolución de la población económicamente activa por grandes sectores, 1950-1990
(En porcentajes)



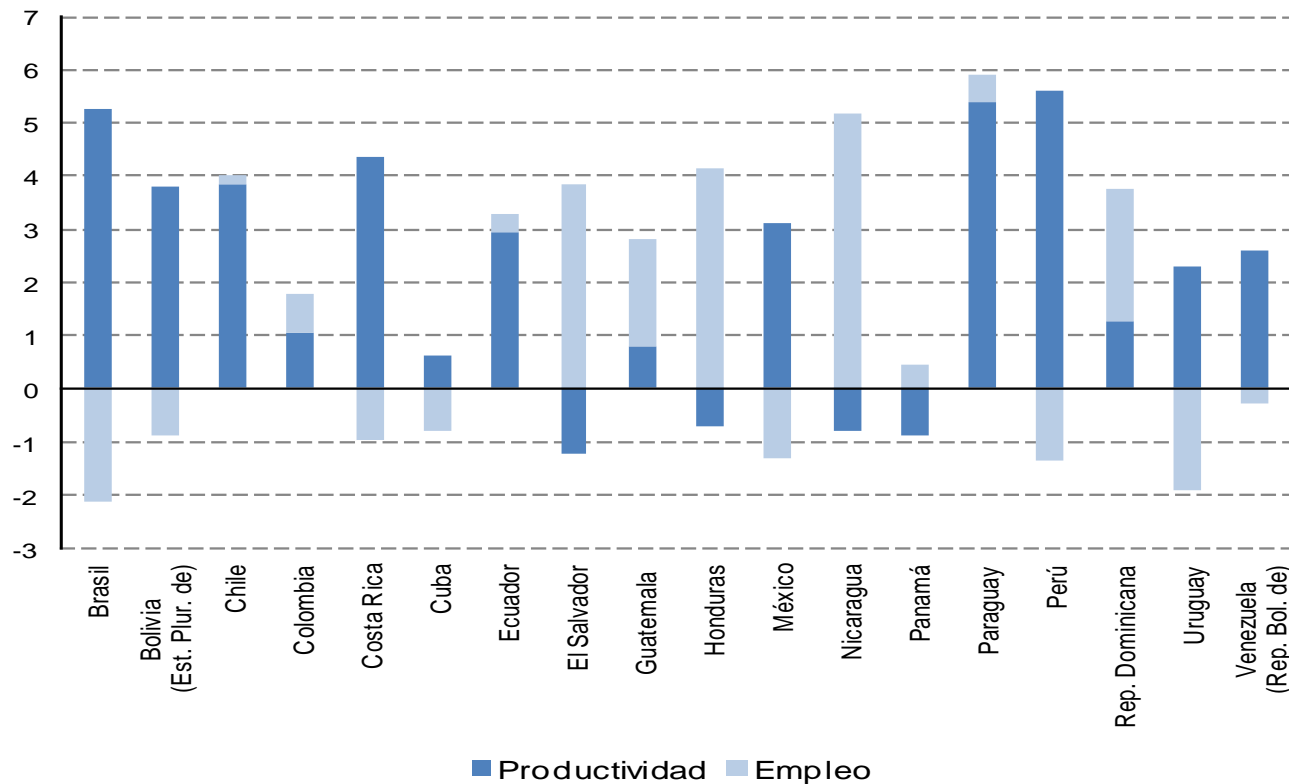
América Latina (17 países): participación del sector agropecuario en el empleo total, 1990-2012, promedio simple y mediana
(En porcentajes)



En consecuencia, la brecha de productividad aumentó entre 1950 y 1970 y bajó posteriormente.

(3) Empleo versus productividad – grandes diferencias respecto a la base del crecimiento del sector

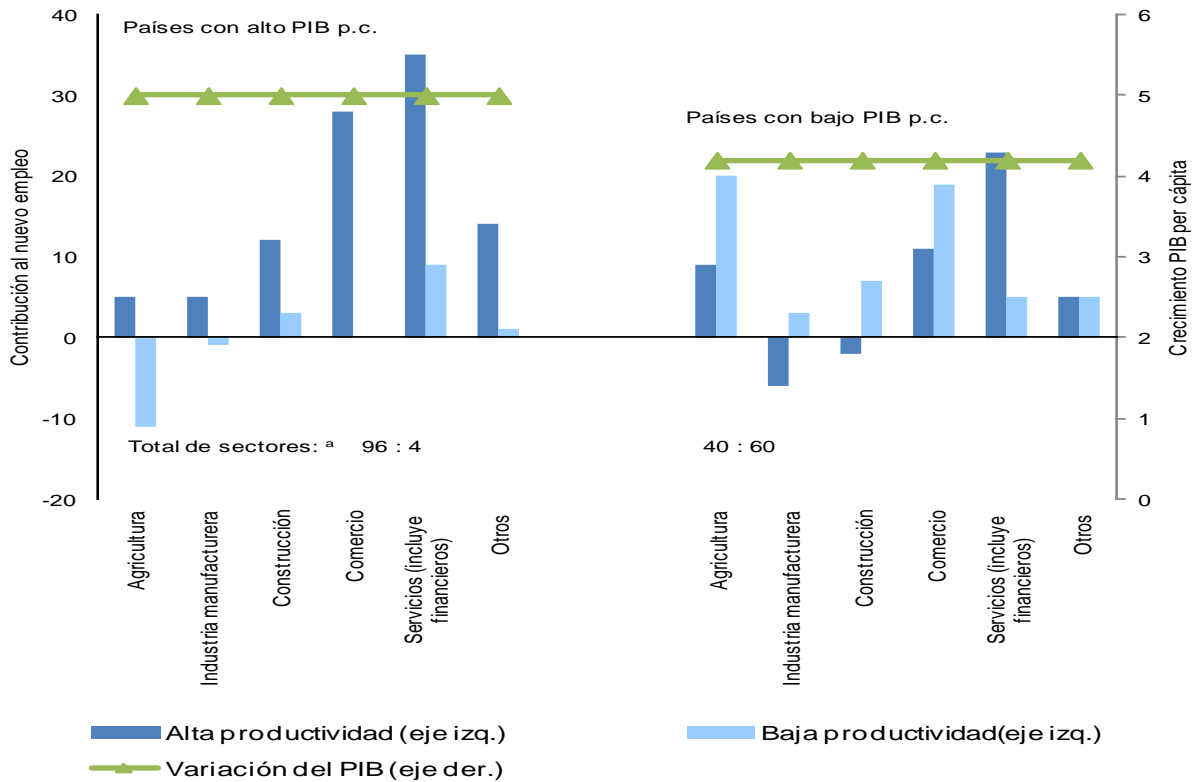
América Latina (países seleccionados): descomposición del crecimiento anual del valor agregado agropecuario, entre 2002-2003 y 2011-2012
(En puntos porcentuales)



(4) En las pautas de generación de empleo agropecuario influyó la estructura productiva como punto de partida

América Latina (11 países): contribución al aumento del empleo, por rama de actividad y franja de productividad, 2002-2011, promedio simple

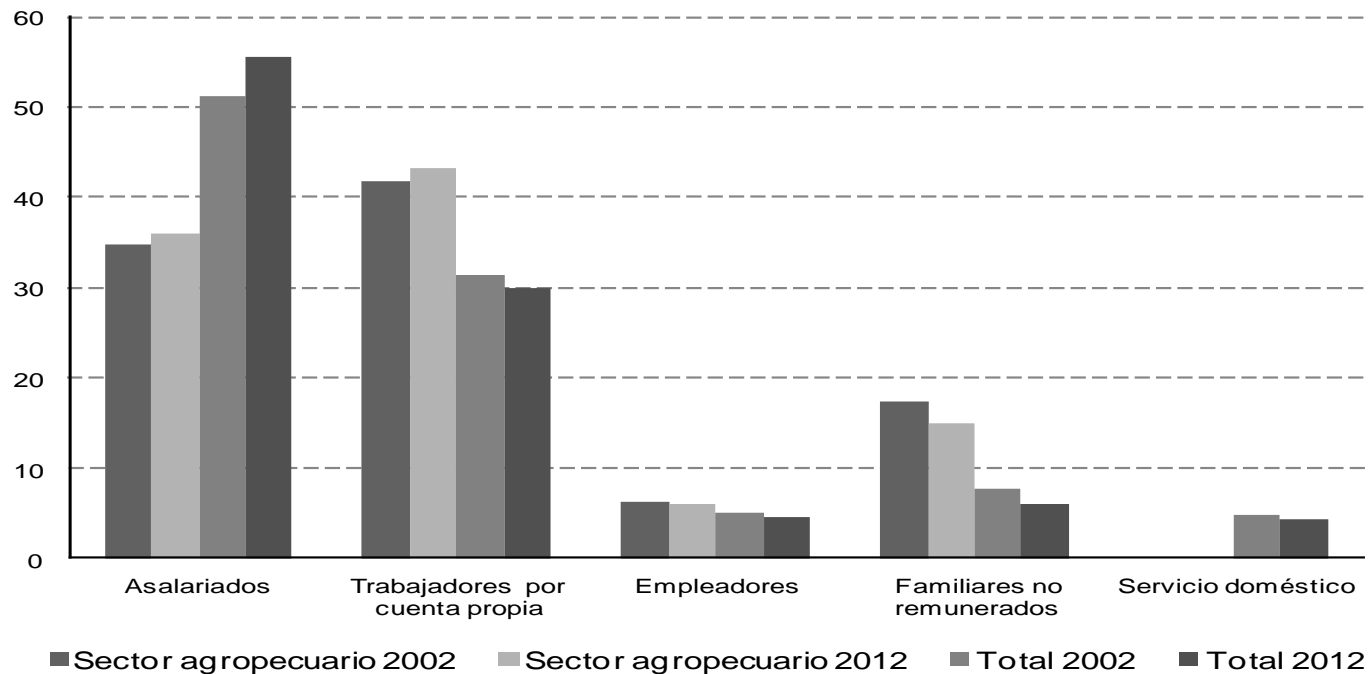
(En porcentajes)



En el sector agropecuario aumentó la participación del empleo asalariado, pero también el trabajo por cuenta propia

América Latina (15 países): composición del empleo agropecuario y del empleo en su conjunto, por categoría de ocupación, 2002 y 2012, promedio simple

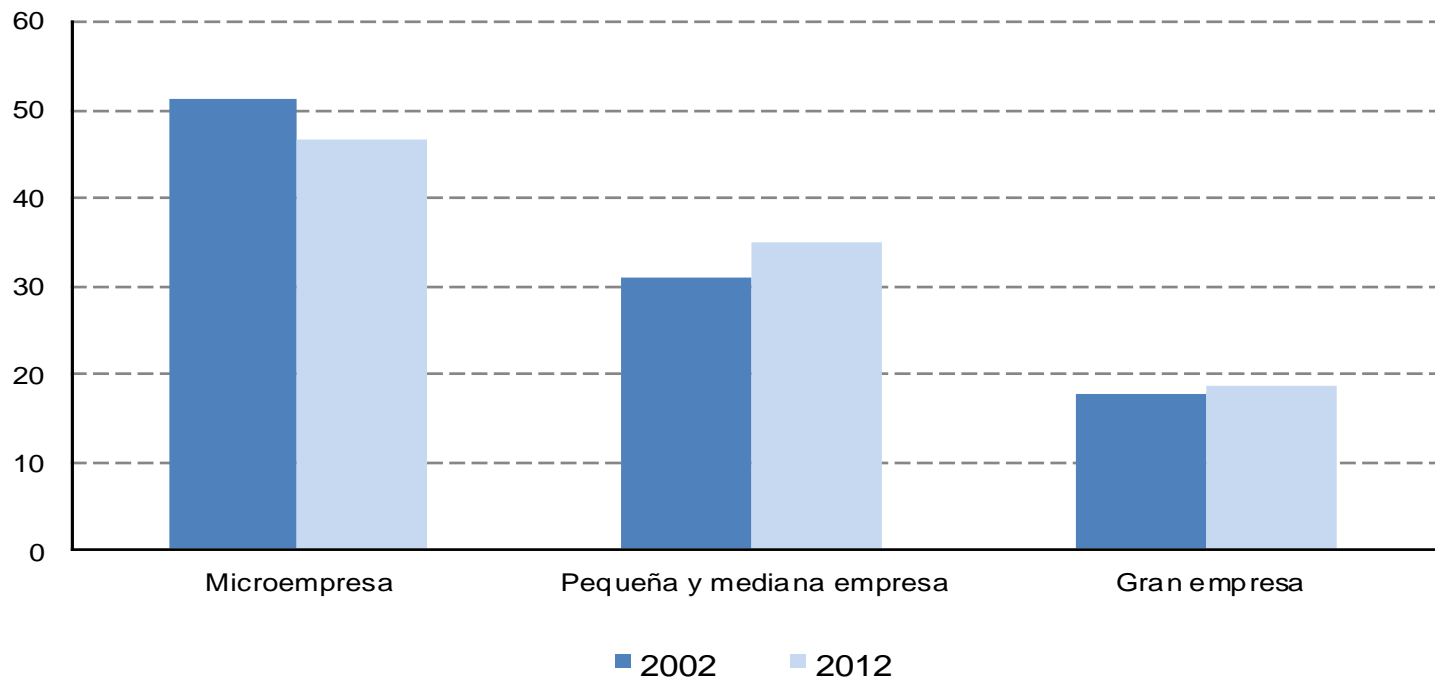
(En porcentajes)



... mientras cayó la proporción del trabajo familiar no remunerado.

El empleo asalariado expandió en empresas de mayor tamaño

América Latina (10 países): composición del empleo asalariado agropecuario, por tamaño de empresas, 2002 y 2012, promedio simple
(En porcentajes)

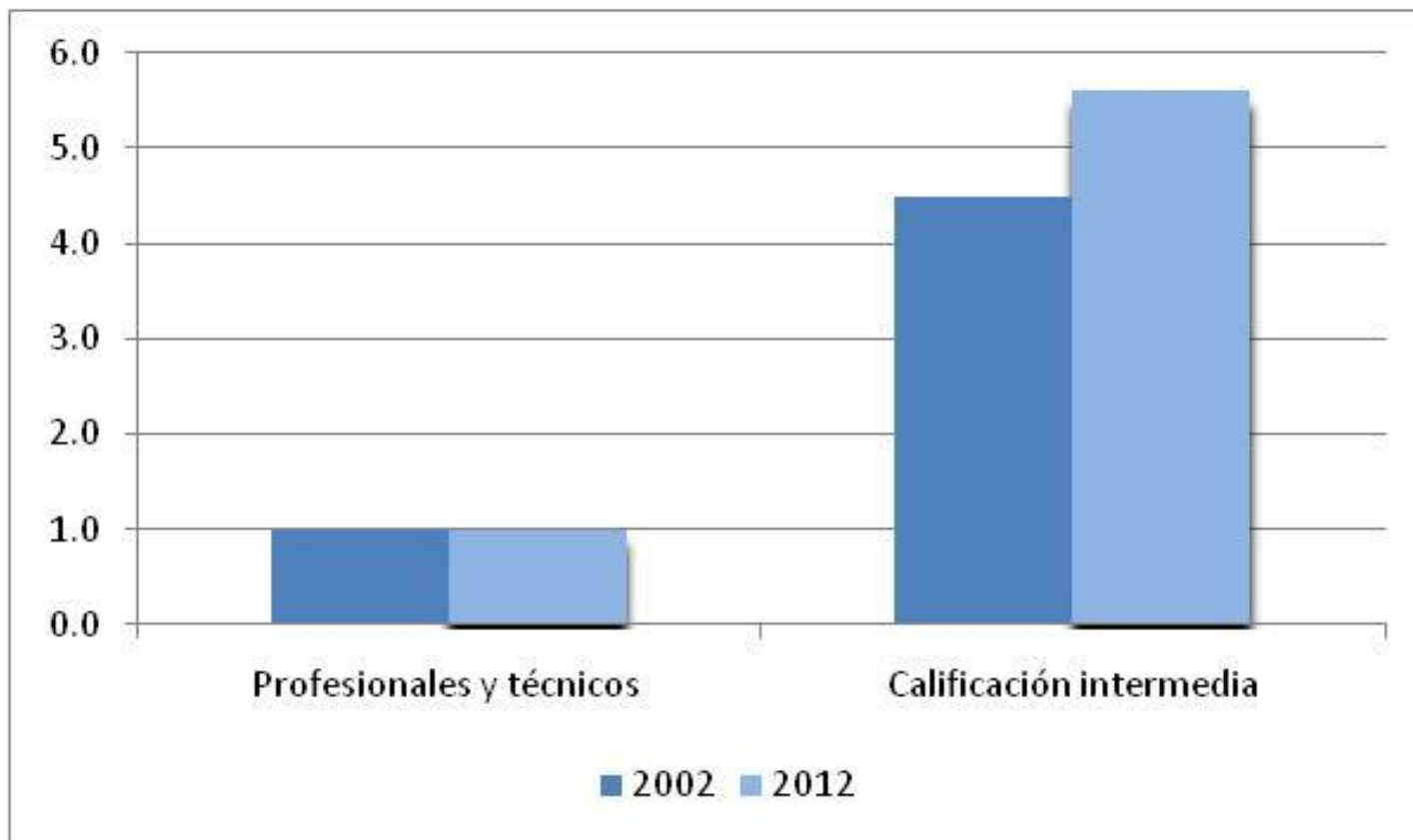


Mientras que cayó la participación de la microempresa agropecuaria.

Existen indicios de limitados procesos de modernización

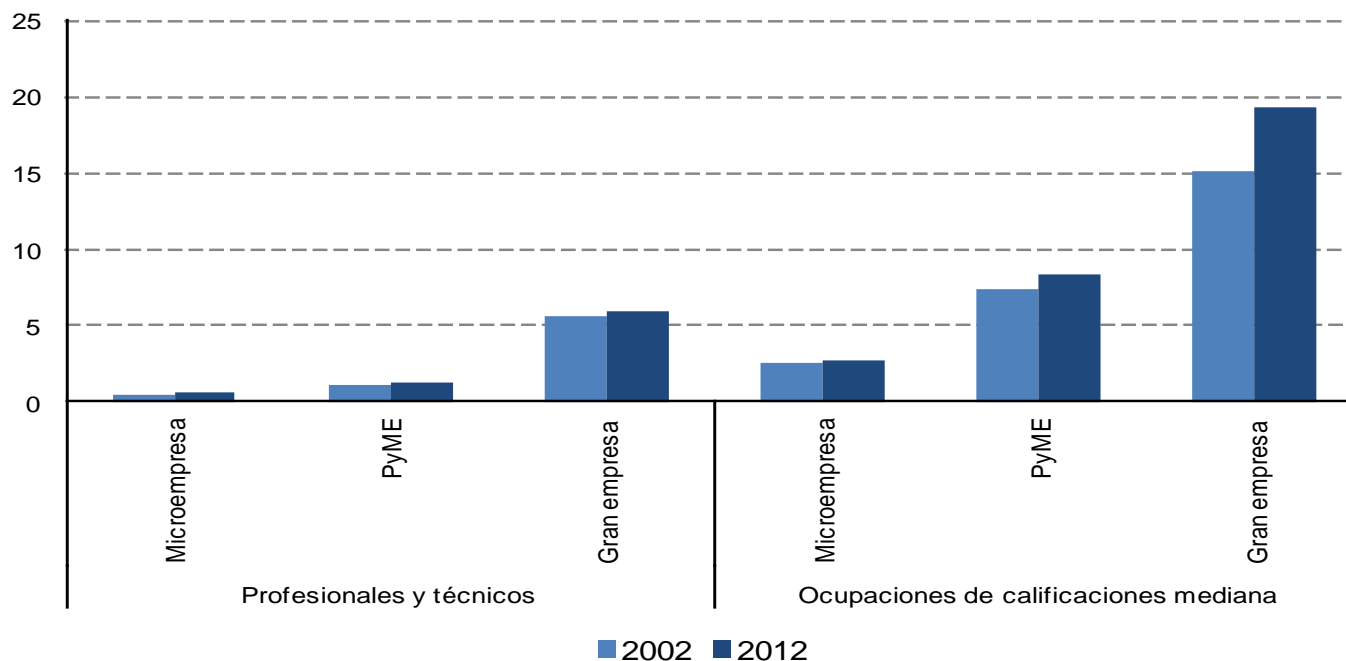
América Latina (13 países): proporción de grupos de ocupación calificados en el empleo agropecuario, 2002 y 2012, promedio simple

(En porcentajes)



Existen diferencias marcadas en la participación de ocupados de mayores niveles de calificación

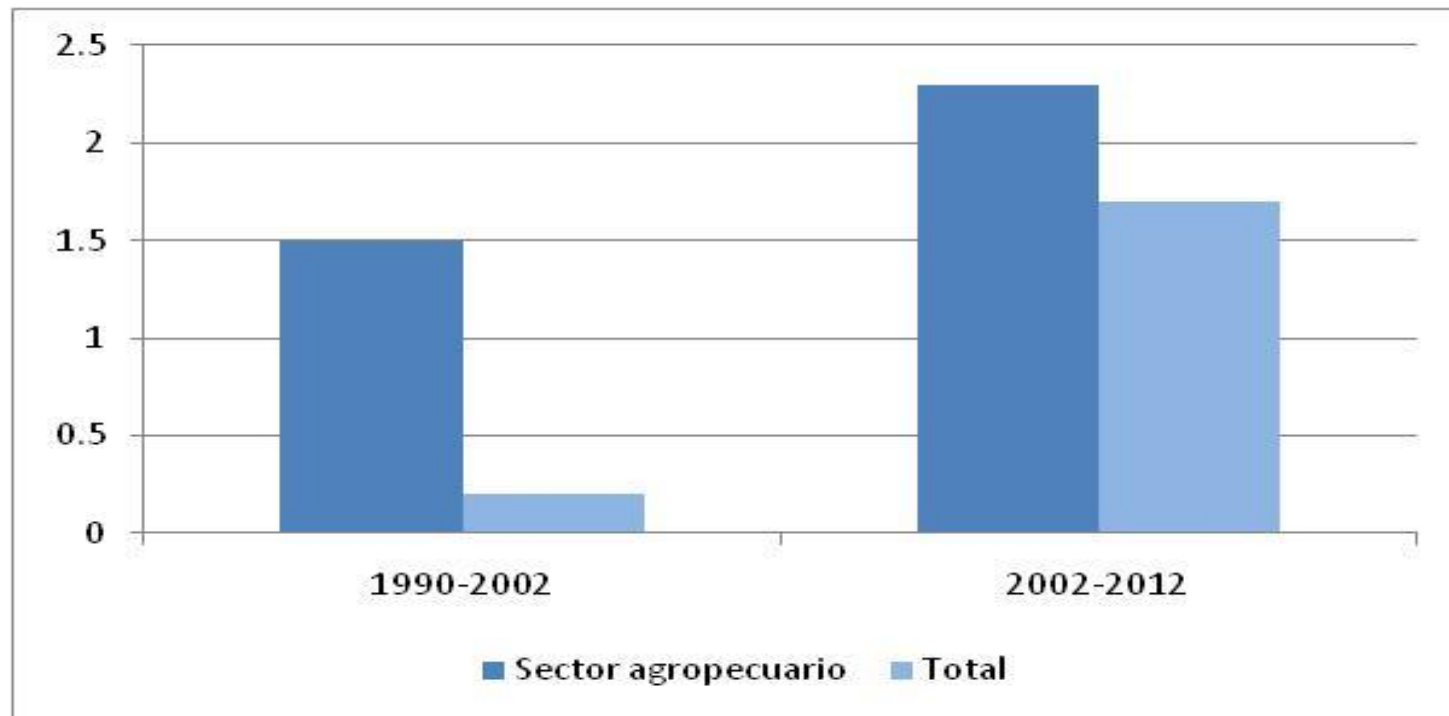
América Latina (9 países): proporción de ocupados calificados y semi-calificados en el empleo agropecuario, 2002 y 2012, promedio simple
(En porcentajes)



.. y se han profundizado.

(5) El aumento de la productividad laboral se aceleró

América Latina (17 países): variación anual de la productividad laboral, total de las economías y sector agropecuario, promedio simple
(en porcentajes)

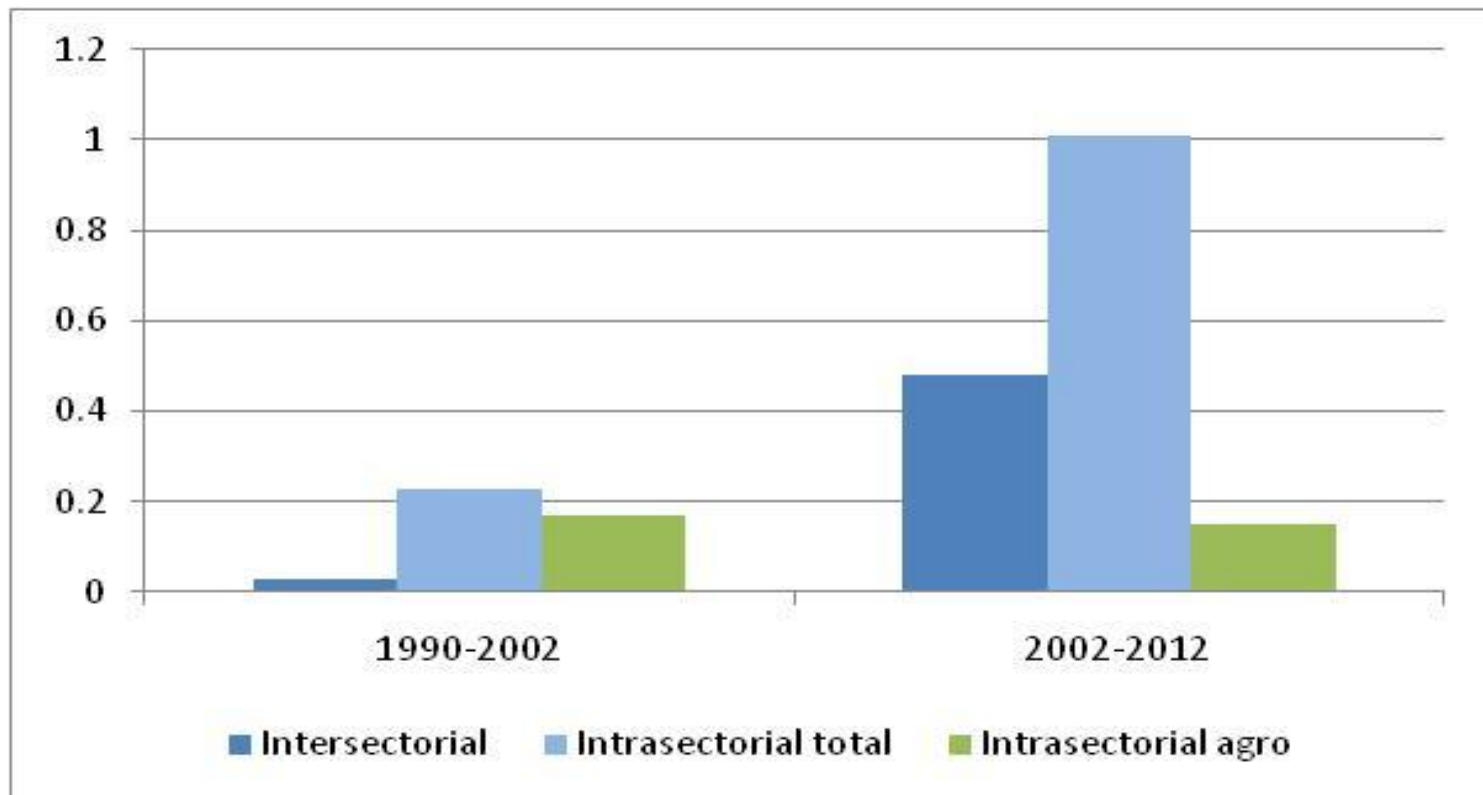


... si bien la brecha respect a los otros sectores se redujo menos.

Magnitud y características del aumento de la productividad laboral cambiaron

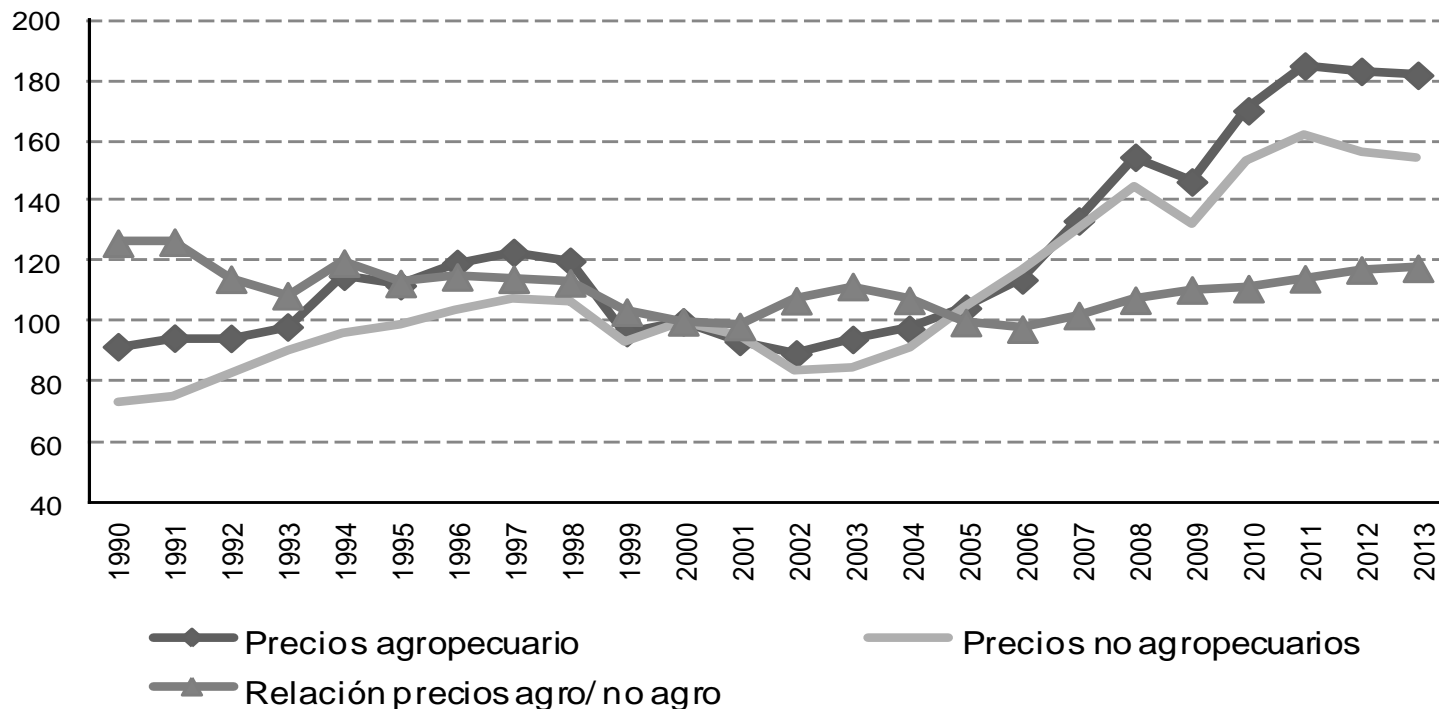
América Latina (17 países): contribuciones de los cambios inter- e intra-sectoriales a la variación de la productividad laboral media, 1990-2002 y 2002-2012^a

(en miles de dólares de 1995 y 2005)



La evolución de los precios relativos del sector fue excepcionalmente favorable

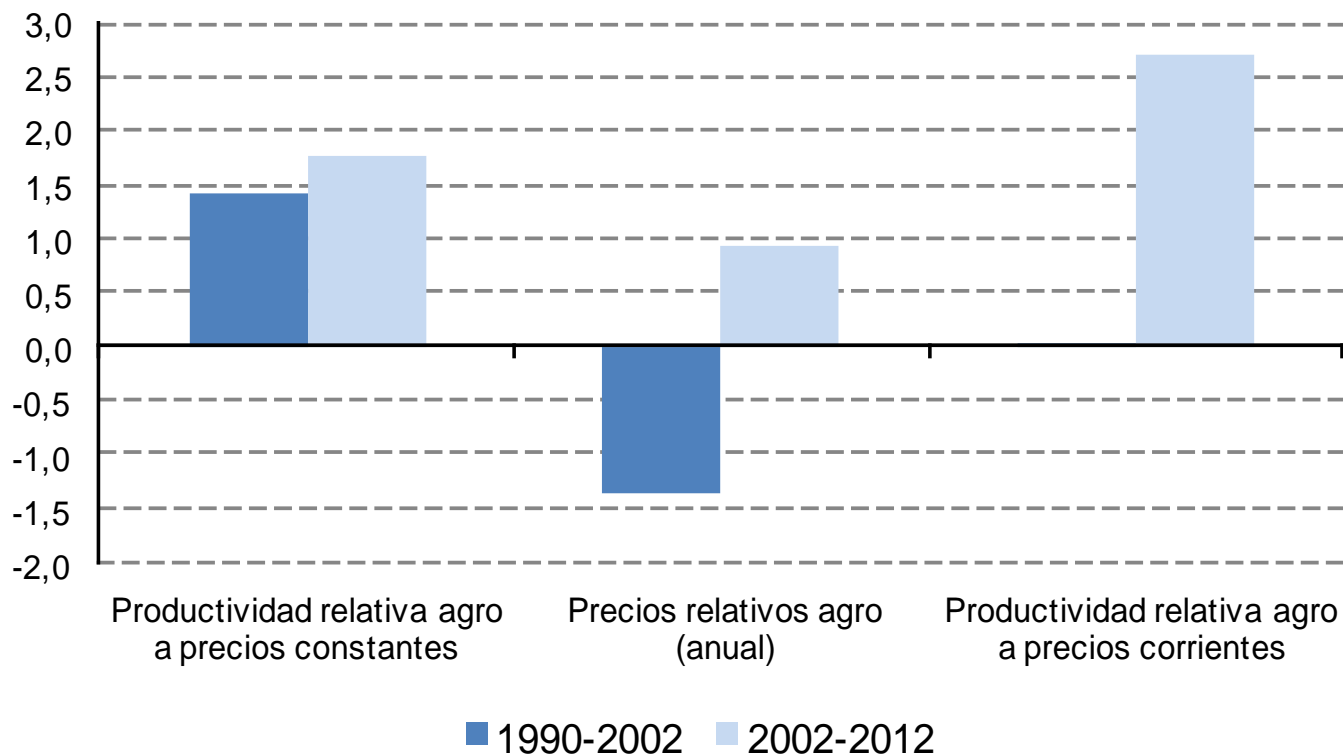
América Latina: evolución de los precios implícitos (deflatores) del sector agropecuario y del conjunto de las ramas de actividad no agropecuarias, y de la relación entre ambos, 1990-2013
(Index 2000 = 100)



... por lo que la productividad relativa del sector mejoró también a precios corrientes

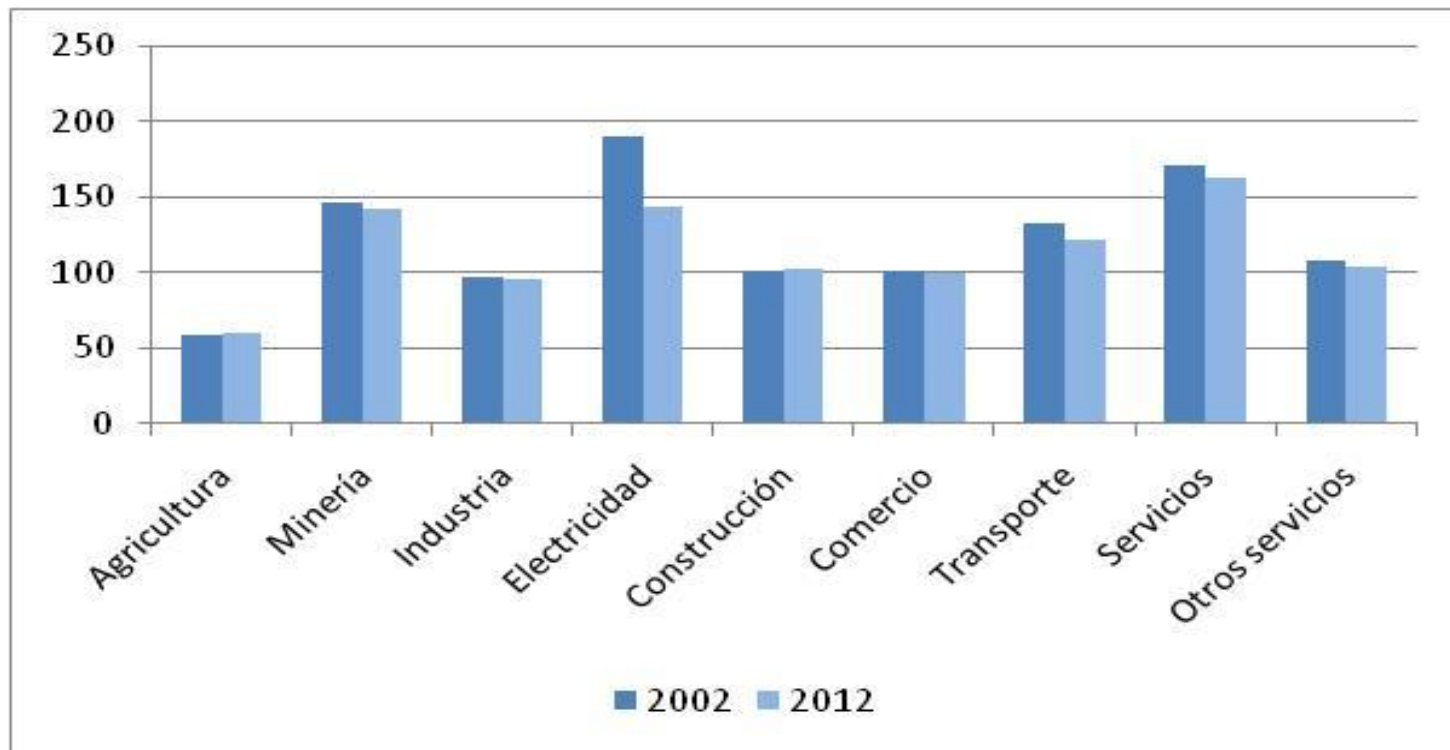
América Latina: evolución anual de la productividad laboral relativa del sector agropecuario, a precios constantes y corrientes, 1990-2002 y 2002-2012

(En porcentajes con base en dólares de 2005)



(6) Esto facilitó el traspaso de las ganancias de la productividad a los ingresos

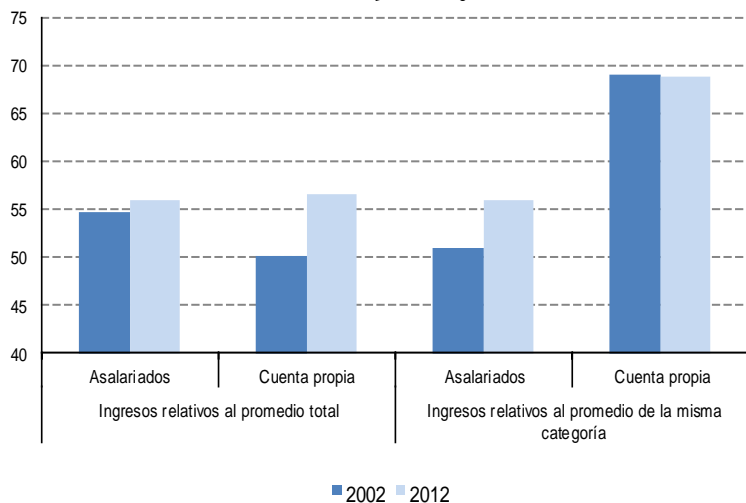
América Latina (15 países): ingresos laborales medios relativos,
alrededor de 2002 y alrededor de 2012
(Índice ingreso medio de todos los ocupados = 100)



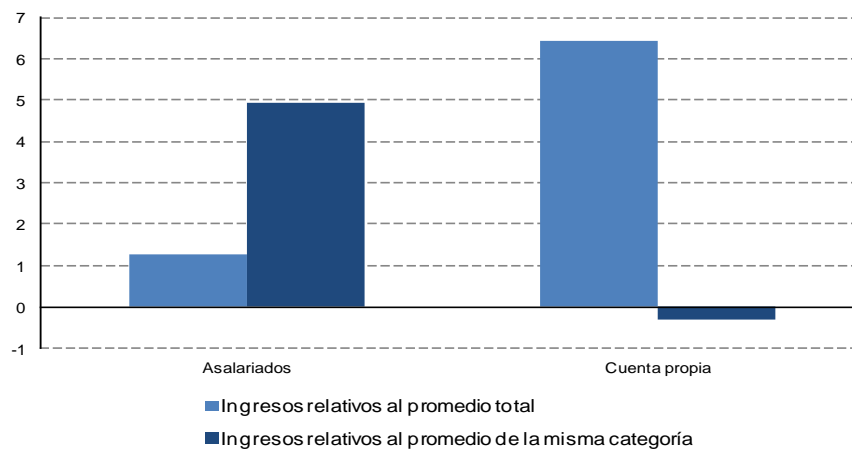
Los ingresos medios del sector mejoraron frente a casi todas las otras ramas de actividad pero siguen siendo bajos.

Las dos principales categorías del empleo agropecuario mejoraron sus ingresos relativos

América Latina (14 países): ingresos relativos de asalariados y trabajadores por cuenta propia agropecuarios, 2002 y 2012, (promedio de ingresos del total de ocupados y promedio de ingresos del conjunto de la categoría de ocupación correspondiente = 100), promedio simple
(En porcentajes)



América Latina (14 países): variación de los ingresos relativos de asalariados y trabajadores por cuenta propia agropecuarios, entre 2002 y 2012, (respecto al promedio de ingresos del total de ocupados y promedio de ingresos del conjunto de la categoría de ocupación correspondiente), promedio simple
(En puntos porcentuales)

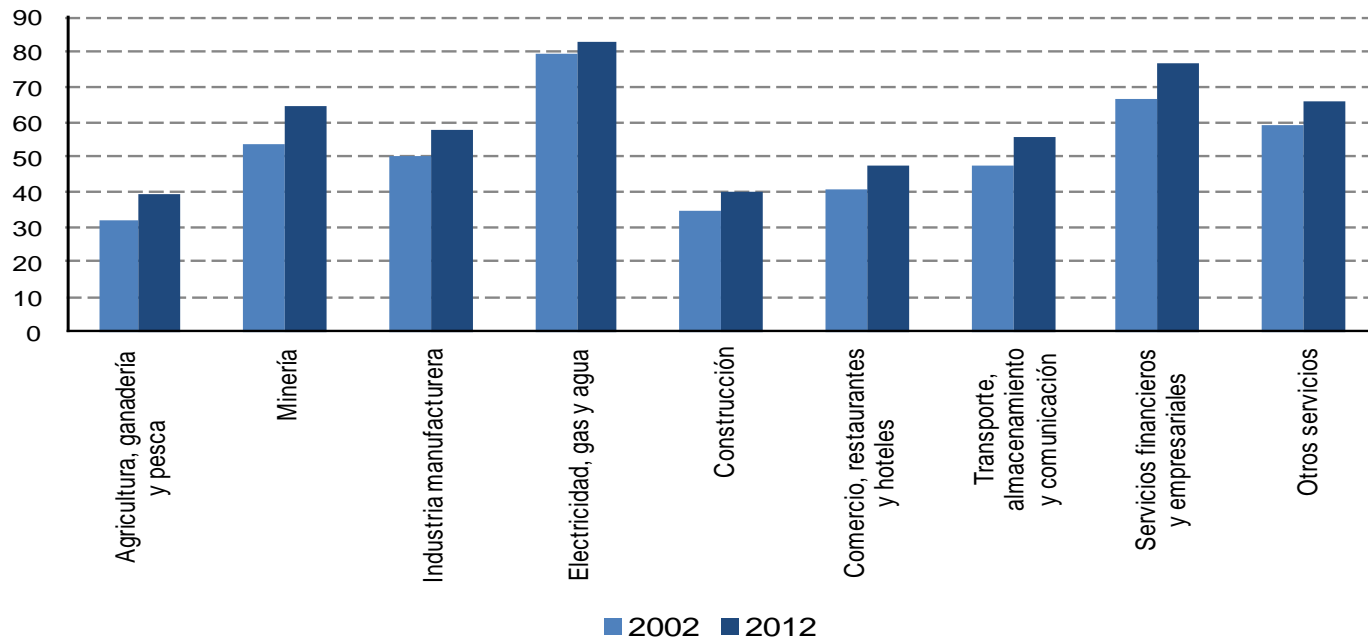


... con diferentes características.

La cobertura de seguridad social ha mejorado moderadamente, en línea con la evolución general

América Latina (7 países): proporción de ocupados con cobertura de seguros de salud, por ramas de actividad, 2002 y 2012, promedios simples

(En porcentajes)

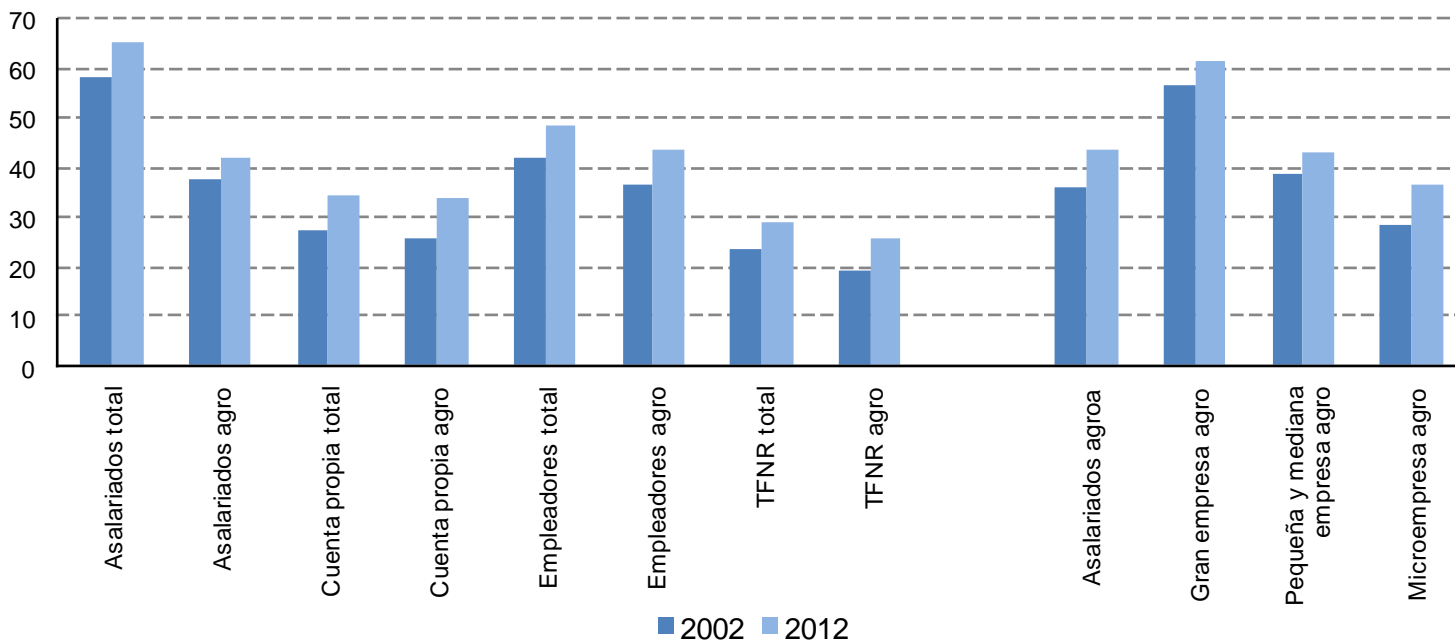


Gracias a políticas (sociales, formalización). Pero persisten marcadas brechas entre el agro y el resto.

Las moderadas mejoras en la cobertura fueron generalizadas

América Latina (7 países para categorías, 9 países para asalariados por tamaño): proporción de ocupados agropecuarios y totales con cobertura de seguros de salud, por categoría de ocupación y estrato de empresas, 2002 y 2012, promedios simples

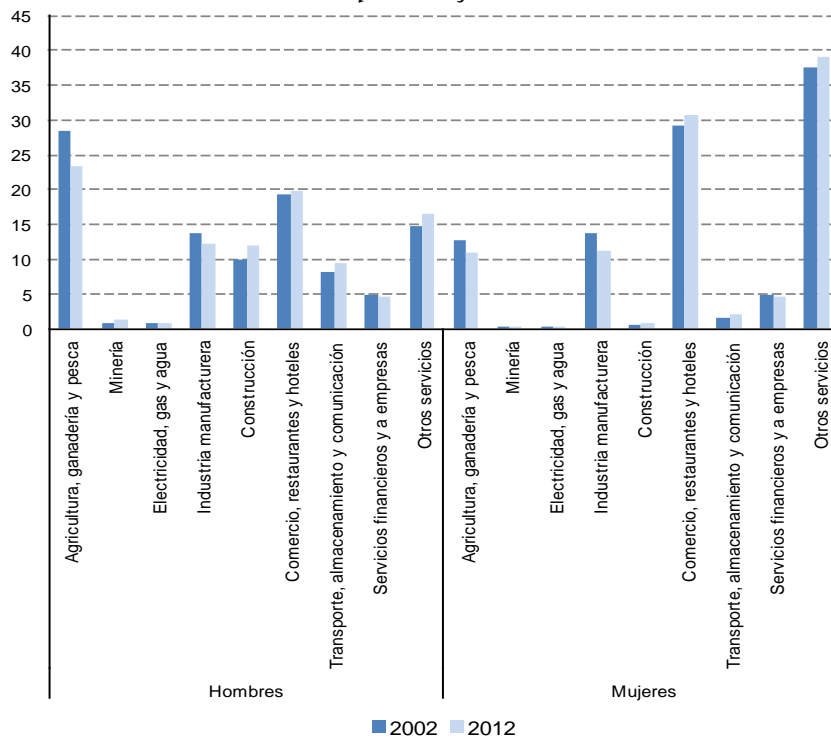
(En porcentajes)



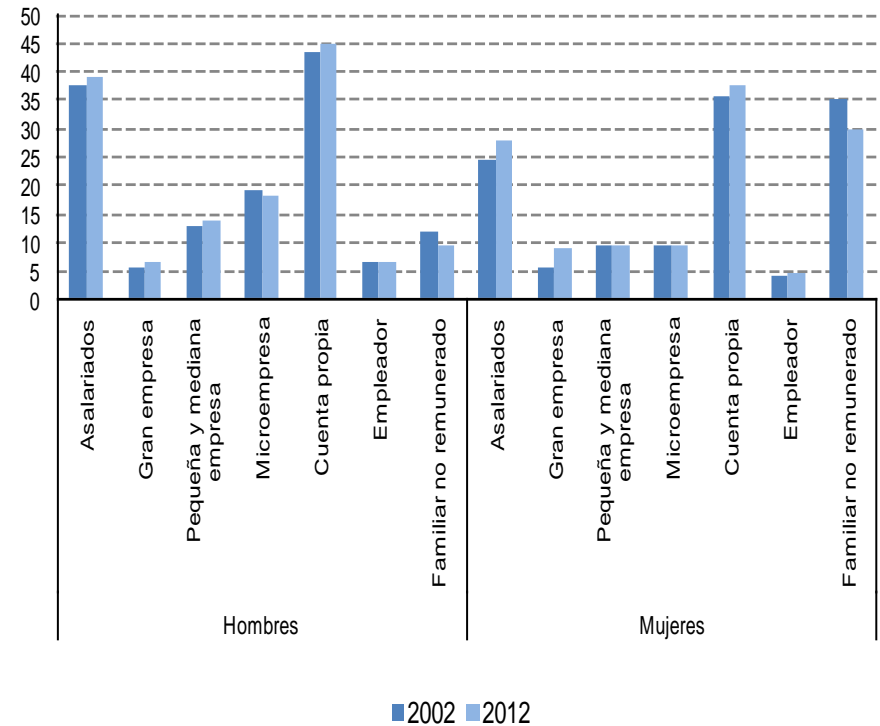
Pero se mantienen las brechas entre categorías del empleo agropecuario.

(7) La proporción del empleo femenino en el total baja menos que la del masculino

América Latina (15 países): composición del empleo, por rama de actividad y sexo, 2002-2012, promedio simple
(En porcentajes)



América Latina (15 países): composición del empleo agropecuario, por categoría de ocupación, según sexo, 2002 y 2012, promedio simple
(En porcentajes)

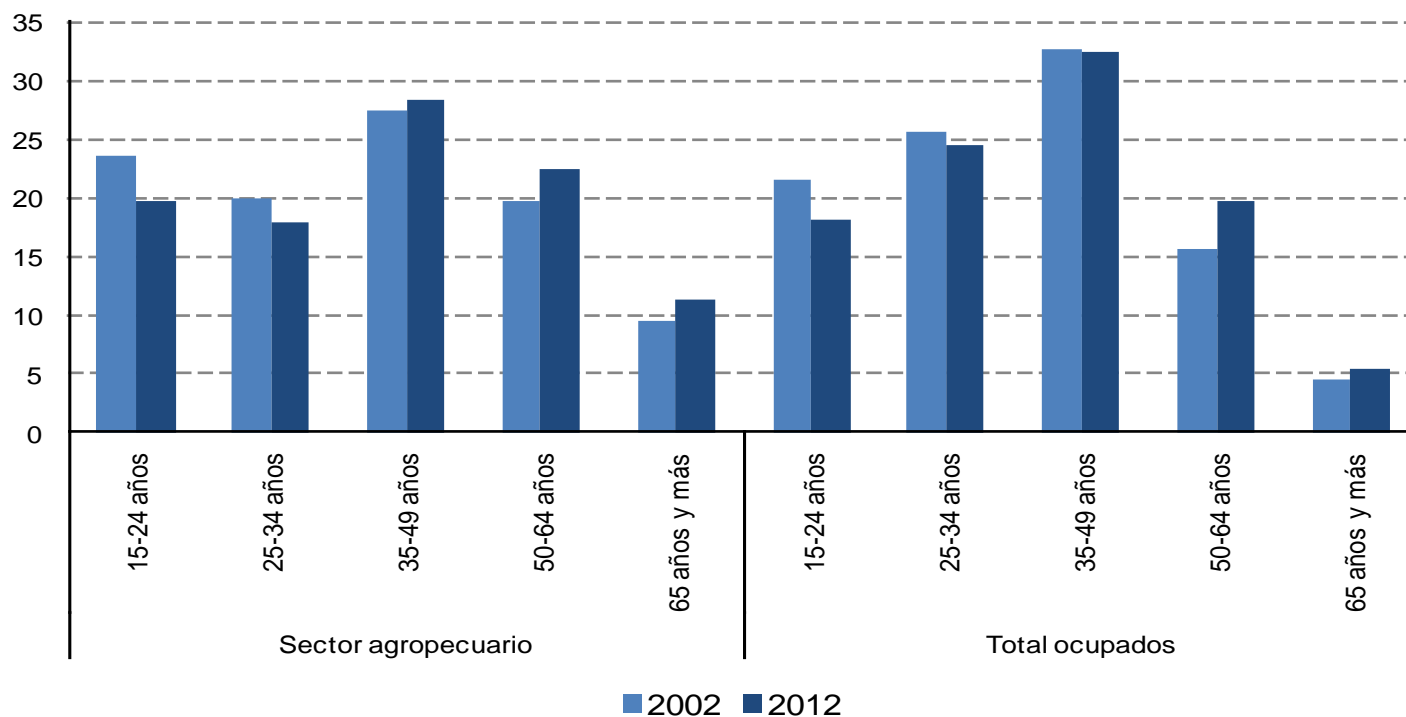


... lo que implica un aumento de la proporción del empleo de mujeres en el empleo agropecuario. Aumentó la proporción de asalariadas; cayó la de familiares no remuneradas.

El empleo agropecuario tiene una mayor proporción de jóvenes y adultos mayores

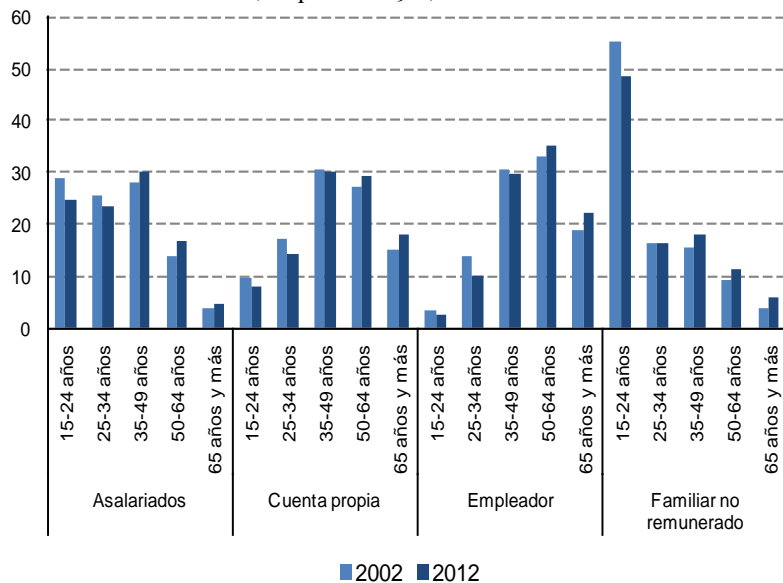
América Latina (15 países): composición del empleo agropecuario y del empleo en su conjunto, por grupo de edad, 2002 y 2012, promedio simple

(En porcentajes)

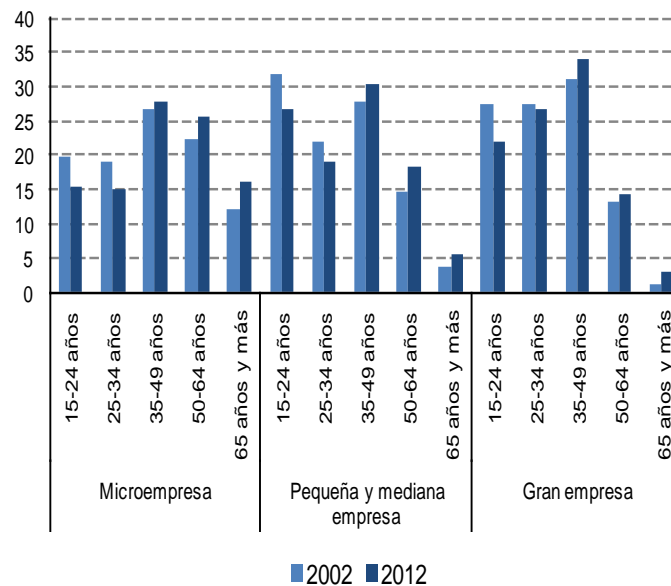


Existen importantes diferencias en la distribución del empleo entre los grupos etarios

América Latina (15 países): composición del empleo agropecuario, por categoría de ocupación y grupo de edad, 2002 y 2012, promedio simple
(En porcentajes)



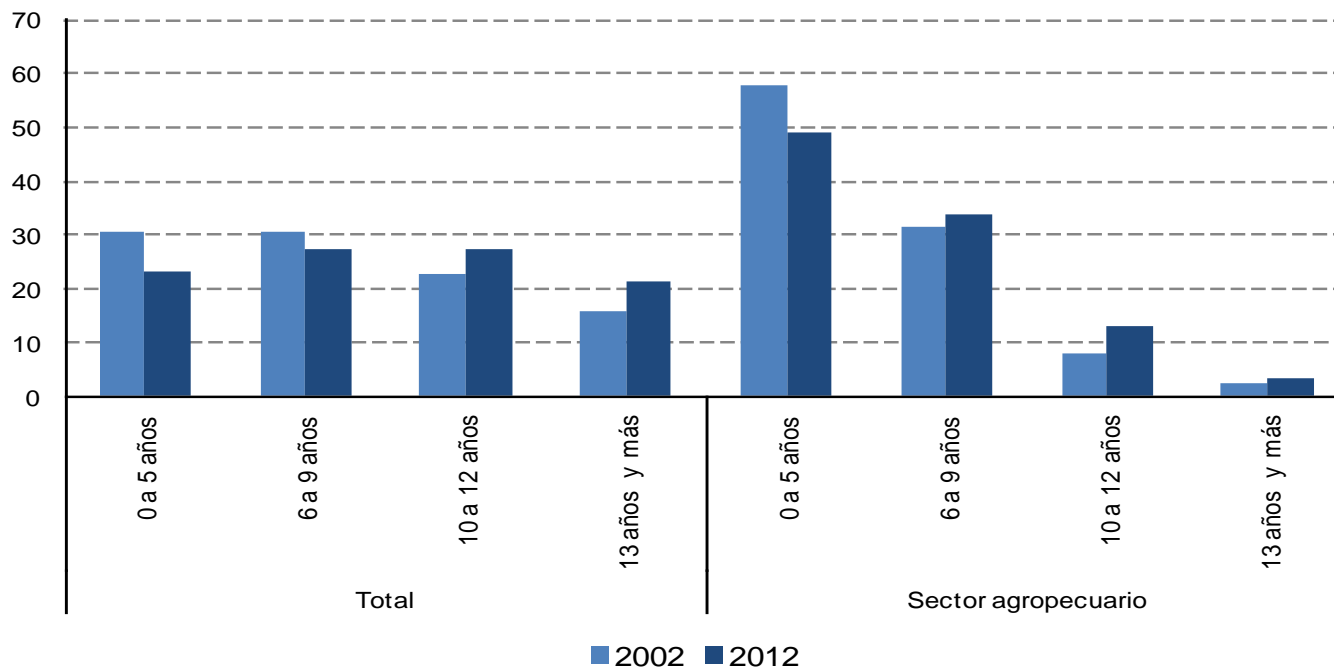
América Latina (8 países): composición del empleo agropecuario, por estrato de empresas y grupo de edad, 2002 y 2012, promedio simple
(En porcentajes)



Hay mejoras en la estructura educativa, pero la brecha se mantiene grande

América Latina (13 países): composición del empleo agropecuario y del empleo en su conjunto, por años de estudio, 2002 y 2012, promedio simple

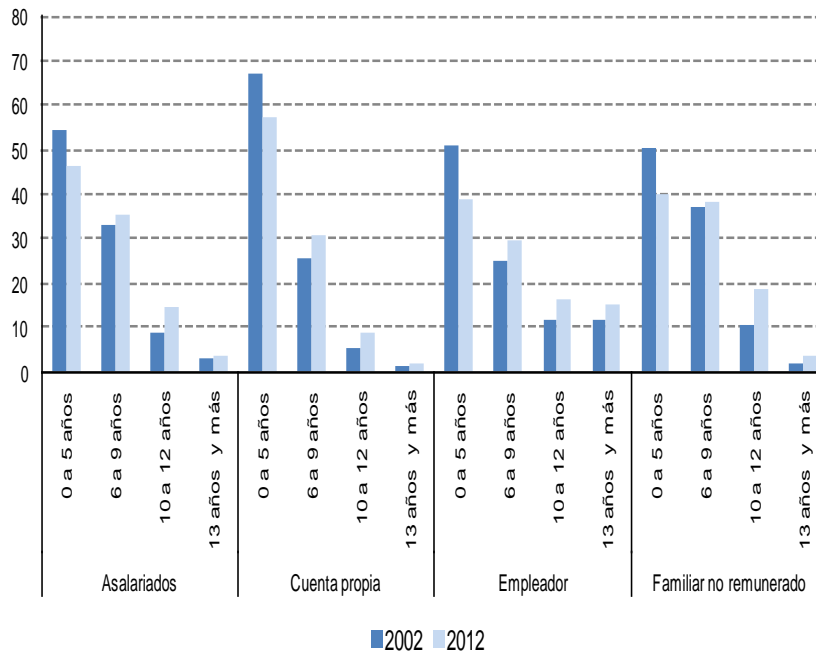
(En porcentajes)



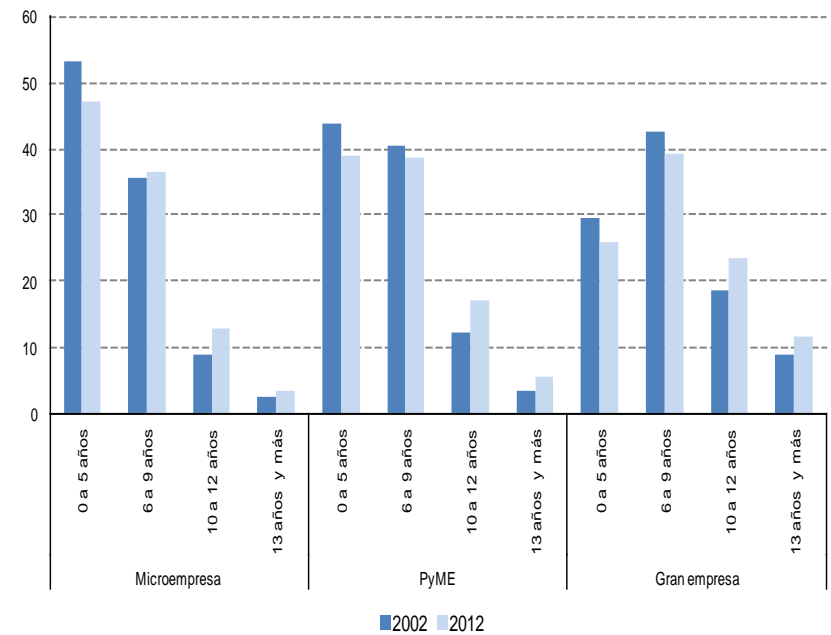
Estas mejoras pueden estar vinculadas con las mejoras de la productividad laboral media (y mejoras en la estructura ocupacional).

Se mantienen diferencias entre categorías y entre empresas

América Latina (14 países): composición del empleo agropecuario, por categoría de ocupación y años de estudio, 2002 y 2012, promedio simple
(En porcentajes)

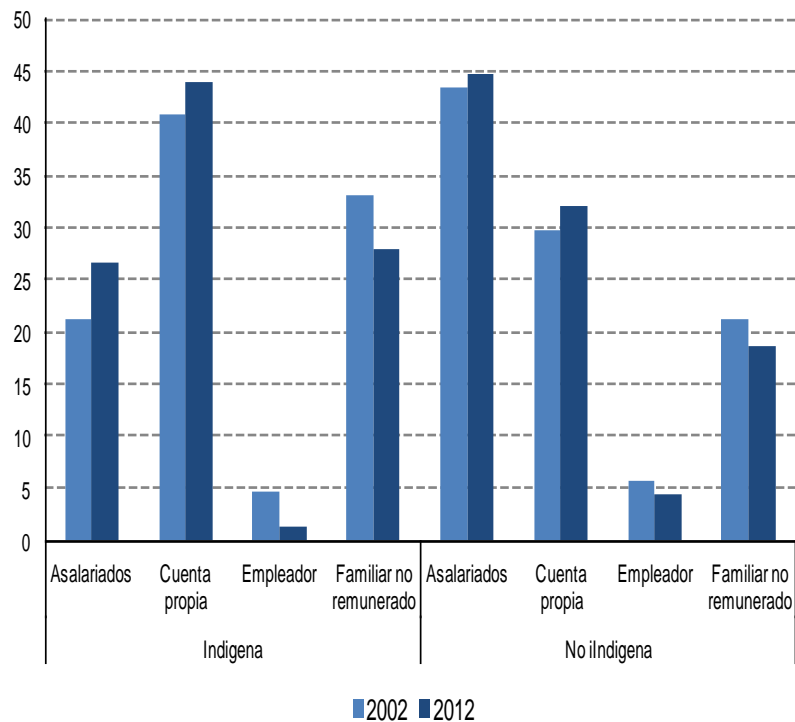


América Latina (7 países): composición del empleo agropecuario asalariado, por estrato de empresas y años de estudio, 2002 y 2012, promedio simple
(En porcentajes)

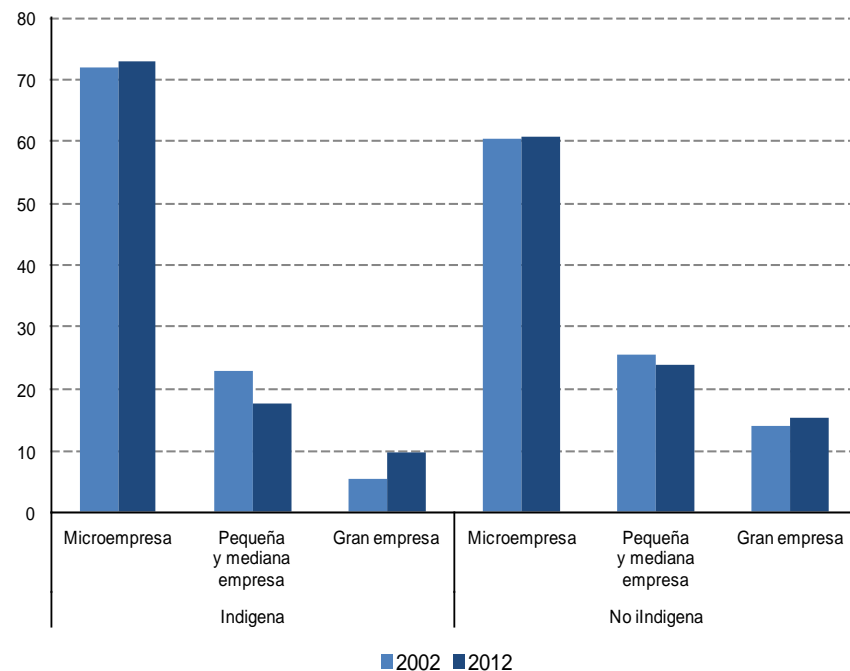


La inserción laboral en el sector agropecuario varía según el trasfondo étnico

América Latina (4 países): composición del empleo agropecuario, por categoría de ocupación, según pertenencia o no a pueblos indígenas, 2002 y 2012, promedio simple
(En porcentajes)



América Latina (4 países): composición del empleo agropecuario asalariado, por tamaño de empresa, según pertenencia o no a pueblos indígenas, 2002 y 2012, promedio simple
(En porcentajes)



(8) Conclusiones y perspectivas

- Mejoras en el empleo y la productividad media del sector agropecuario, a causa de:
 - Generación relativamente dinámica de empleos no agropecuarios (“factor inter”)
 - Transformaciones dentro del sector (“factor intra”)
 - Precios favorables
 - Políticas (seguridad social, formalización)
- Reducción de algunas brechas inter e intrasectoriales – pero continúan siendo grandes
- Marcada heterogeneidad en desempeño de países
- Por lo menos dos de los cuatro factores que impactaron favorablemente en el desempeño del empleo y la productividad agropecuarios han perdido fuerza, lo que hace suponer que es menos positivo que en el período de la investigación